

Alivion Spark M-30

- EN Quick Start Guide
- DE Kurzanleitung
- FR Guide de Démarrage Rapide
- ES Guía de Inicio Rápido
- IT Guida Rapida

Most up-to-date version of the quick start guide and translation in other languages available online at www.alivion.ch.

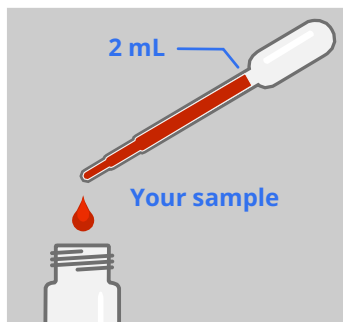


Quick Start Guide

Spark M-30

Preparation

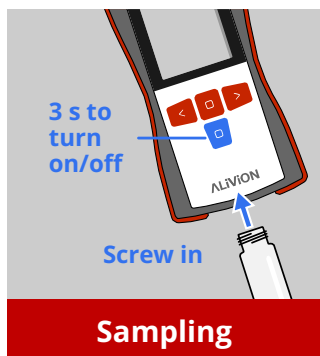
Fill 2 mL of your sample into an original Alivion sample vial



- Ensure vial, sample liquid, Methanol Standards and detector are at ambient temperature.
- Holding sample vial for a long time in your hands or liquid on the rim of the sample vial may create errors.
- Prepare fresh samples before each measurement.
- Do not re-use pipettes and vials to avoid measurement errors!

Measurement

Follow the device instructions



Sampling



Analysis



Result

Calibration

Measurements with Alivion Methanol Standards 1 and 2



Without ethanol (red caps):
Best to measure samples without ethanol.



With ethanol (blue caps):
Best to measure samples with ethanol.

Warnings

Note these warning flags to achieve highest accuracy



Calibration out of date.
Re-calibrate.



Temperature not stable.
Wait for equilibration.



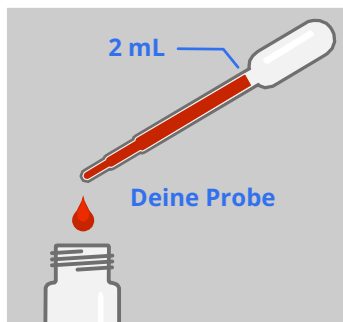
Air contaminated.
Ventilate or switch room.

Kurzanleitung

Spark M-30

Vorbereitung

Fülle 2 mL Probenflüssigkeit in ein original Alivion Probenglas



- Probenglas, Probenflüssigkeit, Methanol Standards und Detektor müssen alle Raumtemperatur haben.
- Langes Halten des Probenglas oder Flüssigkeit auf dem Rand können zu Messfehlern führen.
- Proben immer frisch vor der Messung vorbereiten.
- Verwende Probenglas und Pipetten nicht mehrmals, um Verunreinigungen und Messfehler zu vermeiden!

Messung

Folge den Anweisungen des Detektors



Probenentnahme



Analyse



Resultat

Kalibrierung

Messung mit den Alivion Methanol Standards 1 und 2



Ohne Ethanol (roter Verschluss):
Für die Messung von Proben ohne Ethanol.



Mit Ethanol (blauer Verschluss):
Für die Messung von Proben mit Ethanol.

Warnungen

Beachte diese Warnungen um höchste Genauigkeit zu erzielen

Cal

Kalibrierung nicht aktuell.
Kalibriere neu.

Tem

Temperatur nicht stabil.
Warte bis konstant.

Con

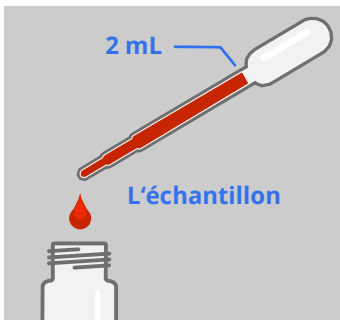
Raumluft verschmutzt.
Lüfte oder wechsele den Raum.

Guide de Démarrage Rapide

Spark M-30

Préparation

Remplissez 2 mL de votre échantillon dans un flacon Alivion



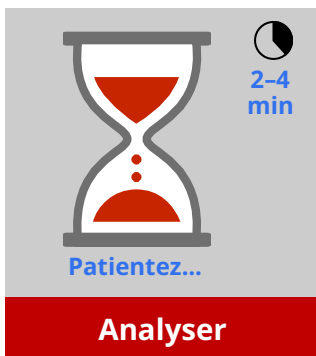
- Assurez vous que l'échantillon, le flacon, les étalons de méthanol et le détecteur de l'appareil soient à température ambiante.
- Maintenir le flacon trop longtemps ou déposer du liquide sur les bords faussent les résultats.
- Préparer des nouveaux échantillons avant chaque mesure.
- Ne pas réutiliser les pipettes et les flacons!

Mesures

Suives attentivement les instructions de l'appareil



Echantillonner



Analyser



Resultats

Étalonnage

Mesures avec les étalons de méthanol d'Alivion 1 et 2



Sans éthanol (bouchon rouge):

Pour la mesure d'échantillons sans éthanol.



Avec éthanol (bouchon bleu):

Pour la mesure d'échantillons contenant de l'éthanol.

Alertes

Prenez garde aux alertes pour une meilleure précision



Étalonnage périmé.
Recalibré.



Température instable.
Attendre l'équilibre.



Air contaminé.
Ventilez ou changez de salle.

Guía de Inicio Rápido

Spark M-30

Preparación

Llene 2 mL de su muestra en un vial de vidrio Alivion



- Asegúrese de que el vial, el líquido de la muestra, los metanoles estándares y el detector estén a temperatura ambiente.
- Tocar el vial durante mucho tiempo o el líquido en el borde falsea el resultado.
- Prepare muestras frescas antes de cada medición.
- No reutilice las pipetas ni los viales!

Medición

Siga las instrucciones del dispositivo durante el muestreo y el análisis



Muestreo



Análisis



Resultados

Calibración

Mediciones con los metanoles estándar Alivion 1 y 2



Sin etanol (gorra roja):
Para medir muestras sin etanol.



Con etanol (gorra azul):
Para medir muestras con etanol.

Avivos

Obsérvelos para obtener la máxima precisión



Calibración caducada.
Recalibrar.



La temperatura no es estable.
Espere a que se equilibre.



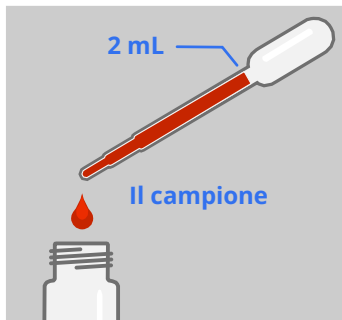
Aire contaminado.
Ventilar o cambiar de sala.

Guida Rapida

Spark M-30

Preparazione

Inserisci 2 mL del tuo campione in una fiala da campionamento di Alivion



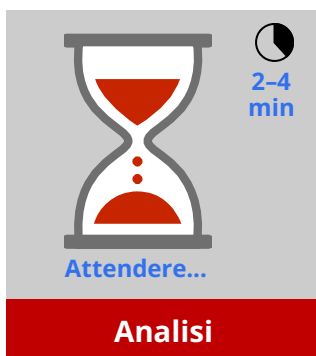
- Assicurati che la fiala, il campione liquido, gli standard di calibrazione e il dispositivo siano a temperatura ambiente.
- Tenere in mano la fiala a lungo oppure bagnare il bordo con del liquido compromette il risultato.
- Prepara i campioni appena prima di ogni misurazione.
- Non riusare pipette e fiale!

Misurazione

Segui le istruzioni del dispositivo per il campionamento e l'analisi



Campionamento



Analisi



Risultato

Calibrazione

Misurazioni con gli standard di calibrazione di Alivion 1 e 2



Senza etanolo (tappo rosso):

Per la misurazione di campioni senza etanolo.



Con etanolo (tappo blu):

Per la misurazione di campioni con etanolo.

Avvisi

Tenere conto di avvisi per garantire la massima precisione



Calibrazione vecchia.
Ricalibra.



Temperatura non stabile.
Attendere che si equilibri.



Aria contaminata.
Ventilare o cambiare stanza.



Phone: +41 41 511 46 71

E-Mail: info@alivion.ch

Website: www.alivion.ch

Alivion AG, Technoparkstrasse 1, CH-8005 Zürich

All rights reserved. Edition October 2023